

'Sterre' broedvogeleiland[©]

dé drijvende constructie als broedbiotoop voor de visdief

Stichting Kustbroedvogelfonds

De Stichting Kustbroedvogelfonds is in 2015 opgericht om het herstel en de ontwikkeling van geschikte kustbroedvogelgebieden in het Deltagebied voor te bereiden, te (mede)-financieren en te realiseren.

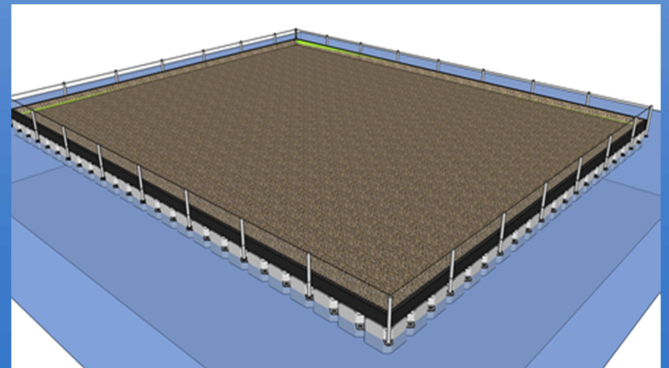
Samen met terreinbeheerders, overheden en vrijwilligers wil de stichting bestaande broedgebieden optimaliseren en nieuwe creëren. Dit kan bijvoorbeeld door het terugbrengen van de natuurlijke dynamiek, het verwijderen van vegetatie, het aanbrengen van een (nieuwe) schelpenlaag of de aanleg van broedvogeleilanden.



'Sterre' broedvogeleiland[©]

In samenspraak met Nauticparts BV in Brielle heeft het Kustbroedvogelfonds in 2015 een drijvend broedvogeleiland ontwikkeld. Dit eiland, dat we 'Sterre' hebben genoemd, een andere naam voor de visdief, bestaat uit gekoppelde kunststofelementen van 0,5 bij 1 m. Met deze elementen kunnen eilanden worden samengesteld van verschillende oppervlakte. Rondom het eiland zijn planken bevestigd met een omheining van gaas, om te voorkomen dat de visdiefjongen van het eiland vallen. Op het eiland is waterdoorlatend worteldoek

aangebracht, met daarover een laag grind en kokkelschelpen. Hiermee ontstaat voor visdieven een gunstig broedbiotoop. Verspreid over het eiland liggen stukken rioolpijp, zodat de jonge visdieven bescherming kunnen vinden tegen de zon en vijanden zoals roofvogels. Ankers houden het eiland op zijn plaats.



Constructie 'Sterre' broedvogeleiland[©] 10 x 12 meter

Het 'Sterre' broedvogeleiland[©] is door zijn modulaire opbouw geschikt om in verschillende wateren ingezet te worden. Afhankelijk van de ruimte kan de oppervlakte van het eiland worden bepaald, met een minimum van 100 m². Via www.youtube.com/watch?v=HWP7iGv9FrI kan de aanleg van het eerste gerealiseerde broedvogeleiland worden gevolgd.

Broedsucces visdieven

Vóór het broedseizoen 2016 hebben we twee 'Sterre' broedvogeleilanden[©] langs de randen van de Oosterschelde gerealiseerd: één van 120 m² in de Inlaag Oesterput op Noord-Beland en één van 150 m² in de Inlaag Neeltje-Jans. In opdracht van Stichting Kustbroedvogelfonds is door medewerkers van Delta Projectmanagement (DPM) het wel en wee van broedvogels op het eiland gedurende het broedseizoen 2016 gevolgd. Op het eiland van 120 m² werden in de loop van het broedseizoen tot 42 visdiefnesten geteld. Op dat van 150 m² tot 50 visdiefnesten.

Ook vestigden zich kokmeeuwen en een scholekster.

Helaas haalden door een koele en natte periode eind juni en begin juli 2016 veel jonge vogels het niet. Hoewel het broedsucces door de weersomstandigheden dus niet echt goed was, blijkt uit het onderzoek dat de broedvogel-eilanden wel degelijk voorzien in de behoefte aan geschikt broedbiotoop voor de visdief.

Het DPM-rapport is te downloaden via <https://deltamilieu.nl/projecten/rapporten>.

Ook in 2017 bleken de eilanden succesvol. Eind mei werden er 105 visdiefnesten en 33 kokmeewunesten geteld in de Inlaag Oesterput. Op het eiland in de Inlaag Neeltje Jans waren toen 75 visdiefnesten en 14 kokmeewunesten aanwezig. Het broedsucces in 2017 was min of meer vergelijkbaar met dat van 2016. Op Neeltje Jans was er sprake van veel predatie door meeuwen.

Meerdere broedvogeleilanden

Het succes van de broedvogeleilanden langs de Oosterschelde smaakt naar meer. De modulaire opbouw van het 'Sterre' broedvogeleiland[®] maakt het mogelijk om op een simpele wijze elders in het Deltagebied, maar zeker ook daarbuiten, extra geschikt broedbiotoop voor de visdief te creëren.

Het ontwerp staat vast, alleen de oppervlakte en de verankering dienen bepaald te worden. Dit maakt dat snel een eiland gerealiseerd kan worden.



'Sterre' broedvogeleiland[®] Inlaag Oesterput



Rioolbuizen bieden bescherming voor de jonge vogels

Het Kustbroedvogelfonds bemiddelt in de levering van het 'Sterre' broedvogeleiland[®] tussen initiatiefnemer en Nauticparts, die niet alleen de kunststofelementen levert, maar ook zorg draagt voor de montage ter plaatse en de complete inrichting. Het Kustbroedvogelfonds kan ook een directe financiële bijdrage leveren of in de vorm van voorfinanciering. De globale kosten van het eiland bedragen van € 300,- tot € 350,-/m², afhankelijk van de oppervlakte, de locatie waar het eiland komt en de mogelijkheden voor de verankering. Voor de bemiddeling vraagt het Kustbroedvogelfonds een donatie van de initiatiefnemer.

Meer informatie

Voor meer informatie kunt u zich wenden tot:



Stichting Kustbroedvogelfonds

Langevielesingel 24, 4335 AA Middelburg

tel. 06-18413267

kbf@zeelandnet.nl

www.magrid.nl/projecten/kustbroedvogelfonds

Het 'Sterre' broedvogeleiland[®] in de Inlaag Oesterput is tot stand gekomen dankzij financiële steun van:
Stichting Het Zeeuwse Landschap, Vogelbescherming Nederland, de Stern Groep, het Prins Bernhard Cultuurfonds afdeling Zeeland, Roompot Recreatie en Stichting Kustbroedvogelfonds.